

## Auslieferungen der Volkswagen Group bleiben 2025 stabil

---

„Die Volkswagen Group war 2025 robust in der Spur - und das in einem anspruchsvollen Marktumfeld. Mit rund neun Millionen ausgelieferten Fahrzeugen bleibt unser Absatz stabil: Das liegt an unseren attraktiven Produkten, über alle Marken und alle Antriebsarten hinweg. Wir sind gut vorangekommen auf unserem Weg, unsere Produktpalette umfassend zu erneuern. Unsere neuen Fahrzeuge bekommen eine hervorragende Resonanz und werden vielfach ausgezeichnet. Mit mehr als 20 neuen Modellen setzen wir unsere Produktoffensive auch 2026 mit vollem Tempo fort. Darunter sind weitere innovative Fahrzeuge aus unserer Modelloffensive in China sowie unsere Electric Urban Car Family. E-Mobilität zum Einstiegspreis mit Top-Technologie von Volkswagen, CUPRA und Škoda - der nächste Schritt auf unserem Weg zum globalen Technologietreiber der Automobilindustrie.“

**Oliver Blume, CEO Volkswagen Group**





„Unsere attraktiven Produkte waren 2025 die Grundlage für eine solide Auslieferungsperformance – auch unter sehr anspruchsvollen Rahmenbedingungen. Insbesondere die intensive Wettbewerbssituation in China sowie die Zölle und der Entfall der Elektro-Förderung in den USA haben unser Geschäft beeinträchtigt. Auf der anderen Seite haben wir unsere starke Position in Europa trotz neuer Wettbewerber weiter ausgebaut. Dasselbe gilt für Südamerika, wo wir ebenfalls Marktanteile gewonnen haben. Sehr erfreulich ist unser dynamisches Wachstum bei den vollelektrischen Fahrzeugen. Deren weltweite Auslieferungen gingen um mehr als 30 Prozent nach oben, in Europa sogar um mehr als 60 Prozent. Wir treffen mit unseren neuen Modellen über alle Antriebsarten hinweg den Kundengeschmack und sind damit gut aufgestellt für das Jahr 2026.“

**Marco Schubert, Mitglied der Erweiterten Konzernleitung für Vertrieb**

---

## Kennzahlen

---

**8,98 Mio. Fzg. weltweite Auslieferungen um 0,5 Prozent unter Vorjahr (9,03 Mio. Fzg.)**

Deutlichen Zuwächsen in Europa (+4 Prozent) und Südamerika (+12 Prozent) stehen erwartete Rückgänge aufgrund herausfordernder Marktbedingungen in Nordamerika (-10 Prozent) und China (-8 Prozent) gegenüber.

**Spotlight Europa:** Marktanteil trotz neuer Wettbewerber auf neuen Höchststand von rund 25 Prozent<sup>1</sup> ausgebaut; VW T-Roc und VW Tiguan jeweils auf Platz 1 der beiden wichtigsten Wachstumssegmente

**Spotlight Südamerika:** Auslieferungen trotz starken Wettbewerbsdrucks auf höchsten Stand seit 2014 gesteigert; erfolgreiche neue Modelle wie der VW Tera, für den sich im ersten Jahr mehr als 56.000 Kunden entschieden, leisten wichtigen Beitrag

**Spotlight China:** Audi nach sechs Jahren wieder Spitzenreiter im Premium-Segment, Volkswagen (inklusive Jetta) baut Verbrenner-Marktführerschaft aus

**983.100 Fzg. weltweite BEV-Auslieferungen um 32 Prozent über Vorjahr (744.600 Fzg.)**

Globaler BEV-Anteil an den Auslieferungen gegenüber Vorjahr deutlich gestiegen von 8 auf 11 Prozent; mit starken Zuwächsen in Europa (+66 Prozent) dortige BEV-

Marktführerschaft weiter ausgebaut (Marktanteil rund 27 Prozent<sup>1</sup>), fünf Konzernfahrzeuge unter Top 10-BEV-Modellen in Europa; deutliches Wachstum auch in den USA (+46 Prozent); in China wie geplant rückläufige Entwicklung (-44 Prozent) in Vorbereitung auf den Start neuer lokal entwickelter Elektromodelle

## BEV-Auftragseingänge Europa<sup>1</sup> rund 55 Prozent über Vorjahr

Treiber sind unter anderem neue Modelle wie Škoda Elroq, Audi A6 e-tron und Volkswagen „The New Transporter“; BEV-Auftragsbestand in Europa steigt um 21 Prozent auf mehr als 200.000 Fzg., BEV-Anteil am Gesamt-Auftragsbestand liegt bei rund 22 Prozent; Auftragseingänge über alle Antriebsarten steigen um rund 13 Prozent

## 428.000 Fzg. weltweite PHEV-Auslieferungen rund 58 Prozent über Vorjahr

Fahrzeuge mit modernen Plug-In Hybrid-Antrieben (PHEV) der zweiten Generation und rein elektrischen Reichweiten von bis zu 143 km<sup>2</sup> erfreuen sich steigender Nachfrage und legen insbesondere in Europa stark zu (+72 Prozent)

---

## Entwicklung Kernregionen

---

### Europa

In der Region stiegen die Auslieferungen um 4,5 Prozent auf 3,94 Mio. Fzg. In **Westeuropa** betrug der Zuwachs 3,8 Prozent, in **Zentral- und Osteuropa** fiel das Wachstum mit 9,0 Prozent noch höher aus. Im Heimatmarkt **Deutschland** wurden 5,6 Prozent mehr Fahrzeuge an Kunden übergeben.

### Nordamerika

Die Volkswagen Group lieferte mit 946.800 Fzg. 10,4 Prozent weniger aus als im Vorjahr. Der wesentliche Grund dafür war die Entwicklung im Hauptmarkt **USA**. Dort betrug der Rückgang in einem durch die Zollsituation geprägten herausfordernden Umfeld 13,6 Prozent.

### Südamerika

Mit einem Plus von 11,6 Prozent ist Südamerika die am stärksten wachsende Region, insgesamt wurden 663.000 Fzg. ausgeliefert. Im Kernmarkt **Brasilien** betrug der Zuwachs 5,7 Prozent.

### Asien-Pazifik

Die Auslieferungen in der Region gingen um 6,5 Prozent auf 3,01 Mio. Fzg. zurück. Wesentlich dafür war die fortgesetzt intensive Wettbewerbssituation in **China**, die in dem Markt zu einem Rückgang der Auslieferungen um 8,0 Prozent führte.

## Meistverkaufte vollelektrische Fahrzeuge (BEV)

---

Volkswagen ID.4/ID.5 163.400

Volkswagen ID.3 117.700

Škoda Elroq 95.300

Audi Q4 e-tron (inkl. Sportback) 84.900

Audi Q6 e-tron (inkl. Sportback) 84.400

Škoda Enyaq (inkl. Coupé) 79.600

Volkswagen ID.7 (inkl. Tourer) 79.500

Volkswagen ID. Buzz (inkl. Cargo) 60.700

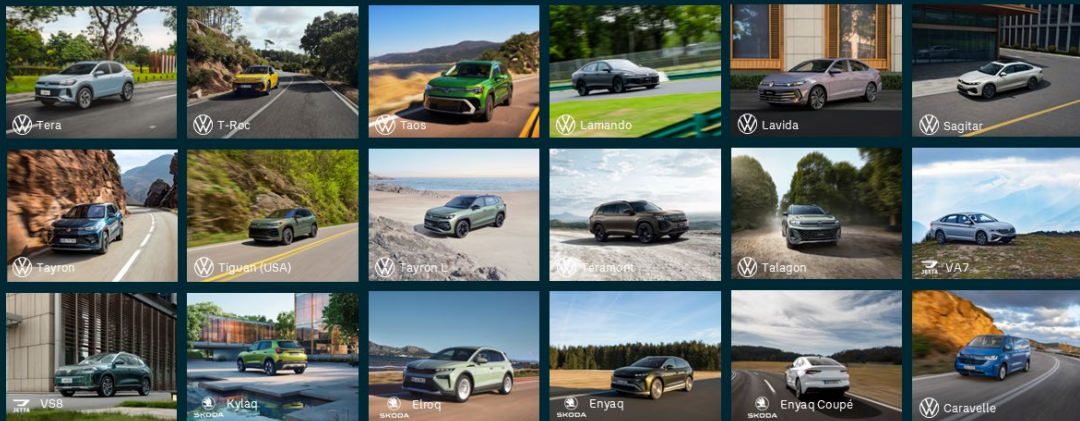
Porsche Macan 45.400

CUPRA Born 43.700

## Ausgewählte Pkw-Modelleinführungen Volkswagen Group 2025

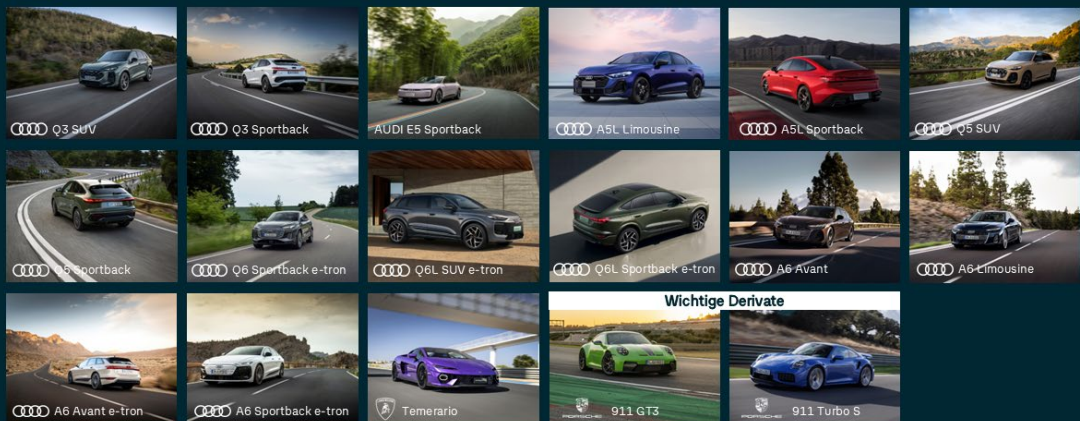
### Brand Group Core

VOLKSWAGEN  
GROUP



### Brand Group Progressive / Brand Group Sport Luxury

VOLKSWAGEN  
GROUP



<sup>1)</sup> EU27 + Norwegen + Island + Großbritannien + Schweiz

<sup>2)</sup> **Volkswagen Golf 1.5 eHybrid:** Energieverbrauch gewichtet kombiniert 15,6-14,6 kWh/100 km plus 0,3 l/100 km; Kraftstoffverbrauch bei entladener Batterie kombiniert: 5,3-5,0 l/100 km; CO<sub>2</sub>-Emissionen gewichtet kombiniert 7-6 g/km; CO<sub>2</sub>-Klasse gewichtet kombiniert: B; CO<sub>2</sub>-Klasse bei entladener Batterie: D-C

<sup>2)</sup> **Audi A3 Sportback TFSI E:** Energieverbrauch gewichtet kombiniert 16,6-14,6 kWh/100 km plus 0,4-0,3 l/100 km; Kraftstoffverbrauch bei entladener Batterie kombiniert: 5,4-4,9 l/100 km; CO<sub>2</sub>-Emissionen gewichtet kombiniert 8-6 g/km; CO<sub>2</sub>-Klasse gewichtet kombiniert: B; CO<sub>2</sub>-Klasse bei entladener Batterie: D-C

**Volkswagen Tera:** Das Modell wird in Europa nicht zum Verkauf angeboten

**Volkswagen T-Roc 1.5 eTSI:** Energieverbrauch kombiniert 6,0-5,6 l/100 km; CO<sub>2</sub>-Emissionen kombiniert 136-128 g/km; CO<sub>2</sub>-Klasse: E-D

**Volkswagen Taos:** Das Modell wird in Europa nicht zum Verkauf angeboten

**Volkswagen Lamando:** Das Modell wird in Europa nicht zum Verkauf angeboten

**Volkswagen Lavida:** Das Modell wird in Europa nicht zum Verkauf angeboten

**Volkswagen Sagitar:** Das Modell wird in Europa nicht zum Verkauf angeboten

**Volkswagen Tayron 2.0 TSI:** Energieverbrauch kombiniert 8,5 l/100km; CO<sub>2</sub>-Emission kombiniert 193 g/km; CO<sub>2</sub>-Klasse: G

**Volkswagen Tiguan (USA):** Das Modell wird in Europa nicht zum Verkauf angeboten

**Volkswagen Tayron L:** Das Modell wird in Europa nicht zum Verkauf angeboten

**Volkswagen Teramont:** Das Modell wird in Europa nicht zum Verkauf angeboten

**Volkswagen Talagon:** Das Modell wird in Europa nicht zum Verkauf angeboten

**Jetta VA7:** Das Modell wird in Europa nicht zum Verkauf angeboten

**Jetta VS8:** Das Modell wird in Europa nicht zum Verkauf angeboten

**Škoda Kylaq:** Das Modell wird in Europa nicht zum Verkauf angeboten

**Škoda Enyaq:** Energieverbrauch kombiniert 16,9-14,9 kWh/100km; CO<sub>2</sub>-Emissionen kombiniert 0 g/km; CO<sub>2</sub>-Klasse A

**Škoda Enyaq Coupé:** Energieverbrauch kombiniert 16,3-15,0 kWh/100km; CO<sub>2</sub>-Emissionen kombiniert 0 g/km; CO<sub>2</sub>-Klasse A

**Volkswagen e-Caravelle Style:** Energieverbrauch kombiniert 24,7 kWh/100km; CO<sub>2</sub>-Emissionen kombiniert 0 g/km; CO<sub>2</sub>-Klasse A

**Audi Q3 Sportback e-hybrid:** Energieverbrauch gewichtet kombiniert 15,1-14,0 kWh/100 km plus 2,2-1,7 l/100 km; Kraftstoffverbrauch bei entladener Batterie kombiniert: 6,7-6,0 l/100 km; CO<sub>2</sub>-Emissionen gewichtet kombiniert 50-40 g/km; CO<sub>2</sub>-Klasse gewichtet kombiniert: B; CO<sub>2</sub>-Klasse bei entladener Batterie: E

**AUDI E5 Sportback:** Das Modell wird in Europa nicht zum Verkauf angeboten

**Audi A5L Limousine:** Das Modell wird in Europa nicht zum Verkauf angeboten

**Audi A5L Sportback:** Das Modell wird in Europa nicht zum Verkauf angeboten

**Audi Q6L SUV e-tron:** Das Modell wird in Europa nicht zum Verkauf angeboten

**Audi Q6L Sportback e-tron:** Das Modell wird in Europa nicht zum Verkauf angeboten

**Lamborghini Temerario:** Energieverbrauch gewichtet kombiniert 4,3 kWh/100 km plus 11,2 l/100 km; Kraftstoffverbrauch bei entladener Batterie kombiniert: 14 l/100 km; CO<sub>2</sub>-Emissionen gewichtet kombiniert 272 g/km; CO<sub>2</sub>-Klasse gewichtet kombiniert: G; CO<sub>2</sub>-Klasse bei entladener Batterie: G

**Porsche 911 GT3:** Energieverbrauch kombiniert 13,8–13,7 l/100 km; CO<sub>2</sub>-Emissionen kombiniert 312–310 g/km; CO<sub>2</sub>-Klasse: G

**Porsche 911 Turbo S:** Energieverbrauch kombiniert 11,8–11,6 l/100 km; CO<sub>2</sub>-Emissionen kombiniert 266–262 g/km; CO<sub>2</sub>-Klasse: G

## Auslieferungen Volkswagen Group – Alle Antriebsarten

Auslieferungen an Kunden nach <u>Märkten</u>	Okt. – Dez. 2025	Okt. – Dez. 2024	Delta (%)	Jan. – Dez. 2025	Jan. – Dez. 2024	Delta (%)
Westeuropa	879.800	833.200	+5,6	3.381.100	3.257.800	+3,8
Zentral- und Osteuropa	151.800	143.300	+5,9	557.900	512.000	+9,0
Nordamerika	238.000	288.000	-17,4	946.800	1.057.000	-10,4
Südamerika	181.300	175.200	+3,5	663.000	594.300	+11,6
China	719.800	871.500	-17,4	2.693.800	2.928.100	-8,0
Rest Asien-Pazifik	86.500	80.400	+7,5	320.400	295.200	+8,5
Nahost/Afrika	122.700	110.600	+10,9	420.800	382.400	+10,1
<b>Welt</b>	<b>2.379.800</b>	<b>2.502.300</b>	<b>-4,9</b>	<b>8.983.900</b>	<b>9.026.700</b>	<b>-0,5</b>

Auslieferungen an Kunden nach <u>Marken</u>	Okt. – Dez. 2025	Okt. – Dez. 2024	Delta (%)	Jan. – Dez. 2025	Jan. – Dez. 2024	Delta (%)
<b>Markengruppe Core</b>	<b>1.778.600</b>	<b>1.887.600</b>	<b>-5,8</b>	<b>6.754.500</b>	<b>6.689.200</b>	<b>+1,0</b>
Volkswagen Pkw	1.238.100	1.399.400	-11,5	4.730.600	4.796.200	-1,4
Škoda	278.200	255.300	+9,0	1.043.900	926.600	+12,7
SEAT/CUPRA	146.800	136.100	+7,9	586.300	558.200	+5,0
Volkswagen Nutzfahrzeuge	115.500	96.800	+19,3	393.700	408.300	-3,6
<b>Markengruppe Progressive</b>	<b>453.300</b>	<b>441.200</b>	<b>+2,7</b>	<b>1.644.400</b>	<b>1.692.500</b>	<b>-2,8</b>
Audi	447.800	435.600	+2,8	1.623.600	1.671.200	-2,9
Bentley	2.900	3.300	-11,3	10.100	10.600	-4,8
Lamborghini	2.600	2.300	+14,5	10.700	10.700	+0,6
<b>Markengruppe Sport Luxury</b>	<b>66.900</b>	<b>84.700</b>	<b>-21,0</b>	<b>279.400</b>	<b>310.700</b>	<b>-10,1</b>
Porsche	66.900	84.700	-21,0	279.400	310.700	-10,1
<b>Markengruppe Trucks / TRATON</b>	<b>81.000</b>	<b>88.800</b>	<b>-8,8</b>	<b>305.600</b>	<b>334.200</b>	<b>-8,6</b>
MAN	30.000	26.800	+11,9	101.600	95.700	+6,2
Volkswagen Truck & Bus	9.500	10.100	-6,0	46.100	45.800	+0,6
Scania	25.700	28.100	-8,6	94.100	102.100	-7,9
International	15.800	23.800	-33,7	63.700	90.600	-29,6
<b>Volkswagen Group (gesamt)</b>	<b>2.379.800</b>	<b>2.502.300</b>	<b>-4,9</b>	<b>8.983.900</b>	<b>9.026.700</b>	<b>-0,5</b>

Prozentuale Veränderungen basieren auf ungerundeten Werten

## Auslieferungen Volkswagen Group – Vollelektrische Fahrzeuge (BEV)

Auslieferungen an Kunden nach <u>Märkten</u>	Okt. – Dez. 2025	Okt. – Dez. 2024	Delta (%)	Jan. – Dez. 2025	Jan. – Dez. 2024	Delta (%)
Europa	220.300	154.400	+42,7	742.800	447.600	+65,9
USA	3.200	12.300	-73,6	72.000	49.400	+45,7
China	30.300	59.300	-48,8	115.500	207.400	-44,3
Rest der Welt	11.700	12.100	-2,9	52.900	40.100	+31,7
<b>Welt</b>	<b>265.600</b>	<b>238.000</b>	<b>+11,6</b>	<b>983.100</b>	<b>744.600</b>	<b>+32,0</b>
<b>BEV-Anteil an globalen Auslieferungen (%)</b>	<b>11,2</b>	<b>9,5</b>	<b>+1,6 Pkt.</b>	<b>10,9</b>	<b>8,2</b>	<b>+2,7 Pkt.</b>

Auslieferungen an Kunden nach <u>Marken</u>	Okt. – Dez. 2025	Okt. – Dez. 2024	Delta (%)	Jan. – Dez. 2025	Jan. – Dez. 2024	Delta (%)
<b>Markengruppe Core</b>	<b>192.000</b>	<b>166.000</b>	<b>+15,6</b>	<b>695.200</b>	<b>539.200</b>	<b>+28,9</b>
Volkswagen Pkw	94.300	111.700	-15,5	382.000	382.900	-0,2
Škoda	56.300	28.800	+95,7	174.900	79.600	+119,8
SEAT/CUPRA	22.400	16.900	+32,5	79.700	48.000	+65,9
Volkswagen Nutzfahrzeuge	19.000	8.700	+117,9	58.600	28.800	+103,4
<b>Markengruppe Progressive</b>	<b>59.600</b>	<b>48.700</b>	<b>+22,4</b>	<b>223.000</b>	<b>164.500</b>	<b>+35,6</b>
Audi	59.600	48.700	+22,4	223.000	164.500	+35,6
Bentley	-	-	-	-	-	-
Lamborghini	-	-	-	-	-	-
<b>Markengruppe Sport Luxury</b>	<b>12.800</b>	<b>22.700</b>	<b>-43,5</b>	<b>61.700</b>	<b>39.100</b>	<b>+57,8</b>
Porsche	12.800	22.700	-43,5	61.700	39.100	+57,8
<b>Markengruppe Trucks / TRATON</b>	<b>1.200</b>	<b>600</b>	<b>+91,7</b>	<b>3.200</b>	<b>1.700</b>	<b>+85,8</b>
MAN	880	350	+150,4	1.970	740	+167,8
Volkswagen Truck & Bus	10	20	-70,8	60	120	-49,2
Scania	220	80	+188,3	600	270	+126,3
International	50	150	-64,9	590	610	-3,3
<b>Volkswagen Group (gesamt)</b>	<b>265.600</b>	<b>238.000</b>	<b>+11,6</b>	<b>983.100</b>	<b>744.600</b>	<b>+32,0</b>

Prozentuale Veränderungen basieren auf ungerundeten Werten

## Kontakt

---

### Christoph Oemisch

Corporate Communications, Sprecher Finance & Sales

+49 (0) 1520 9364626

[christoph.oemisch@volkswagen.de](mailto:christoph.oemisch@volkswagen.de)

[www.volkswagen-group.com](http://www.volkswagen-group.com)

---

## Über die Volkswagen Group

---

Die Volkswagen Group ist einer der weltweit führenden Automobilhersteller mit Hauptsitz in Wolfsburg, Deutschland. Sie ist global tätig und verfügt über 115 Produktionsstätten in 17 europäischen Ländern und 10 Ländern in Nord- und Südamerika, Asien und Afrika. Der Konzern beschäftigt rund 680.000 Mitarbeiter. Die Fahrzeuge der Gruppe werden in über 150 Ländern verkauft.

Mit einem umfassenden Portfolio starker globaler Marken, führenden Technologien im industriellen Maßstab, innovativen Ideen zur Erschließung künftiger Profit Pools und einem unternehmerisch denkenden Führungsteam setzt sich der Volkswagen Konzern dafür ein, die Zukunft der Mobilität durch Investitionen in elektrische und autonom fahrende Fahrzeuge, Digitalisierung und Nachhaltigkeit zu gestalten. Das Ziel: Als „Global Automotive Tech Driver“ die besten automobilen Technologien für Kunden weltweit zugänglich zu machen - von der Einstiegsmobilität bis zum Luxussegment.

Im Jahr 2024 betrugen die weltweiten Auslieferungen von Konzernfahrzeugen 9,0 Mio. (2023: 9,2 Mio.). Der Umsatz des Konzerns belief sich im Jahr 2024 auf 324,7 Mrd. Euro (2023: 322,3 Mrd. Euro). Das operative Ergebnis betrug im Jahr 2024 19,1 Mrd. Euro (2023: 22,5 Mrd. Euro).

---

## THE GLOBAL AUTOMOTIVE TECH DRIVER.

---

Volkswagen Aktiengesellschaft

Sitz: Wolfsburg

Registergericht: Amtsgericht Braunschweig

HRB Nr.: 100484

Vorsitzender des Aufsichtsrats: Hans Dieter Pötsch

Vorstand: Oliver Blume (Vorsitzender), Arno Antlitz, Ralf Brandstätter, Gernot Döllner, Manfred Döss, Thomas Schäfer, Thomas Schmall-von Westerholt, Hauke Stars

Wichtiger Hinweis: Die vorgenannten Angaben werden jeder E-Mail automatisch hinzugefügt und lassen keine Rückschlüsse auf den Rechtscharakter der E-Mail zu.